

RAPPORT D'ACTIVITÉS D'ÉCOSCÉNO

Du 1^{er} avril 2025 au 31 mars 2026



Table des matières

ÉDITOS

- p. 4 David Lavoie — Président du conseil d'administration
- p. 5 Anne-Catherine Lebeau — Directrice générale

ÉCOSCÉNO

- p. 6 Notre boussole
- p. 8 Offre de services
- p. 10 Conseil d'administration
- p. 12 Équipe

PÔLE ÉCOCONCEPTION

- p. 16 Formations et ateliers pratiques
- p. 18 Des formations qui rayonnent
- p. 20 Accompagnements de projets
- p. 21 L'écoconception mise en pratique
- p. 22 Faits saillants d'accompagnements
- p. 23 Guide pratique d'écoconception
- p. 24 Nouveaux projets et outils partagés
- p. 26 Projets en cours

PÔLE RÉEMPLOI

- p. 30 Collecte de dons
- p. 32 Vente à l'entrepôt-boutique
- p. 33 Un bel exemple de circularité
- p. 34 Mutualisation d'inventaires

RAYONNEMENT

- p. 38 Présentations publiques
- p. 41 Dans les médias
- p. 42 Bilan des communications

UNE COMMUNAUTÉ ENGAGÉE

- p. 44 Soutenez-nous !
- p. 46 Bailleurs de fonds et partenaires
- p. 47 Remerciements



© Hamza Abouelouaffaa



Édito du président du conseil d'administration

« Les résultats présentés dans ce rapport témoignent d'un travail remarquable. Derrière les tonnes de matériaux remis en circulation, les formations offertes, les accompagnements réalisés et les nouvelles collaborations se trouve une conviction profonde : il est possible de créer autrement, de produire autrement et de faire de la culture un puissant moteur de transformation.

Cette conviction mérite d'être soulignée avec d'autant plus de force que le contexte n'est pas toujours favorable. Alors que les crises environnementales continuent de s'accélérer, nous assistons paradoxalement à un déplacement de l'attention publique et politique vers d'autres urgences. Dans un tel contexte, maintenir le cap sur la transition socioécologique demande davantage que de la compétence : cela exige du courage, de la persévérance et une vision à long terme.

Écoscéno fait partie de ces organisations qui choisissent de ne pas détourner le regard. Année après année, elle démontre que la transition est une responsabilité collective. Plus encore, elle démontre que cette transformation peut être porteuse de créativité, de solidarité et d'innovation.

Je tiens à saluer l'engagement de l'équipe permanente dirigée par Anne-Catherine Lebeau. Dans un environnement où les ressources demeurent limitées et où les défis sont nombreux, l'équipe d'Écoscéno continue d'accomplir un travail d'une qualité remarquable. Son expertise, sa générosité et sa détermination constituent la véritable force motrice de l'organisation.

Je remercie également les membres du conseil d'administration pour leur engagement soutenu, ainsi que les partenaires, bailleurs de fonds, artistes, artisan·es, travailleur·euses culturel·les et organisations qui choisissent de cheminer avec nous. Les avancées réalisées sont le fruit d'efforts collectifs dont nous pouvons être légitimement fiers.

Les défis sont considérables, mais les possibilités le sont tout autant. Ensemble, nous contribuons à bâtir un secteur culturel plus résilient, plus cohérent avec ses valeurs et plus engagé envers les générations qui nous suivront.

L'année qui s'achève confirme à nouveau qu'Écoscéno est un acteur incontournable de la transition socioécologique du milieu culturel québécois.

Merci de faire partie de cette aventure. »

DAVID LAVOIE

Président du conseil d'administration

© Katya Konioukhova



Édito de la directrice générale et cofondatrice

« Cette année, nous sommes réellement passés du projet à la réalité, notre ancrage est fort, notre notoriété s'installe et nos impacts sont de plus en plus grands.

Grâce à notre travail, des centaines de collaborateurs nourrissent leurs besoins de cohérence et d'évolution. Nous contribuons à tisser des liens entre les gens et les projets pour mettre en œuvre la transition écologique.

Nos impacts se mesurent en centaines de tonnes de matériaux. Pour imaginer l'équivalent en poids de ce que nous avons remis en circulation cette année, je vous invite à visualiser 500 orignaux !

Quand vous venez nous visiter, pensez au fait que la panoplie de matériaux, textiles et accessoires que vous voyez aurait pu disparaître à l'enfouissement !

La culture est bien au cœur de la transition socio-écologique et c'est avec joie que nous mettons en œuvre plusieurs outils pour soutenir la transition. J'ai beaucoup de gratitude pour l'engagement de nos partenaires, collaborateurs et clients, pour la contribution inestimable des membres de l'équipe et du conseil d'administration.

Cette année a été marquée par une collaboration accrue avec le secteur, notamment avec le déploiement du projet de mutualisation des inventaires des théâtres montréalais et le lancement de la cohorte RÉCITS qui accompagne plusieurs musées montréalais dans la transition à l'économie circulaire. Nos collaborations s'inscrivent sur le long terme, dans le plaisir renouvelé, dans l'action et la transformation.

J'entrevois l'année en cours avec l'élan de m'engager encore davantage à construire le monde dans lequel j'ai envie de vivre et de laisser à mes enfants ! »

ANNE-CATHERINE LEBEAU

Directrice générale et cofondatrice



La boussole d'Écoscéno

Notre vision

Mobiliser et inspirer le milieu culturel dans la transformation de ses pratiques pour en faire un moteur de transition socio-écologique.

Notre mission

Outiller le milieu culturel par l'écoconception et le réemploi pour améliorer l'empreinte écologique de la production artistique dans une approche d'économie circulaire.

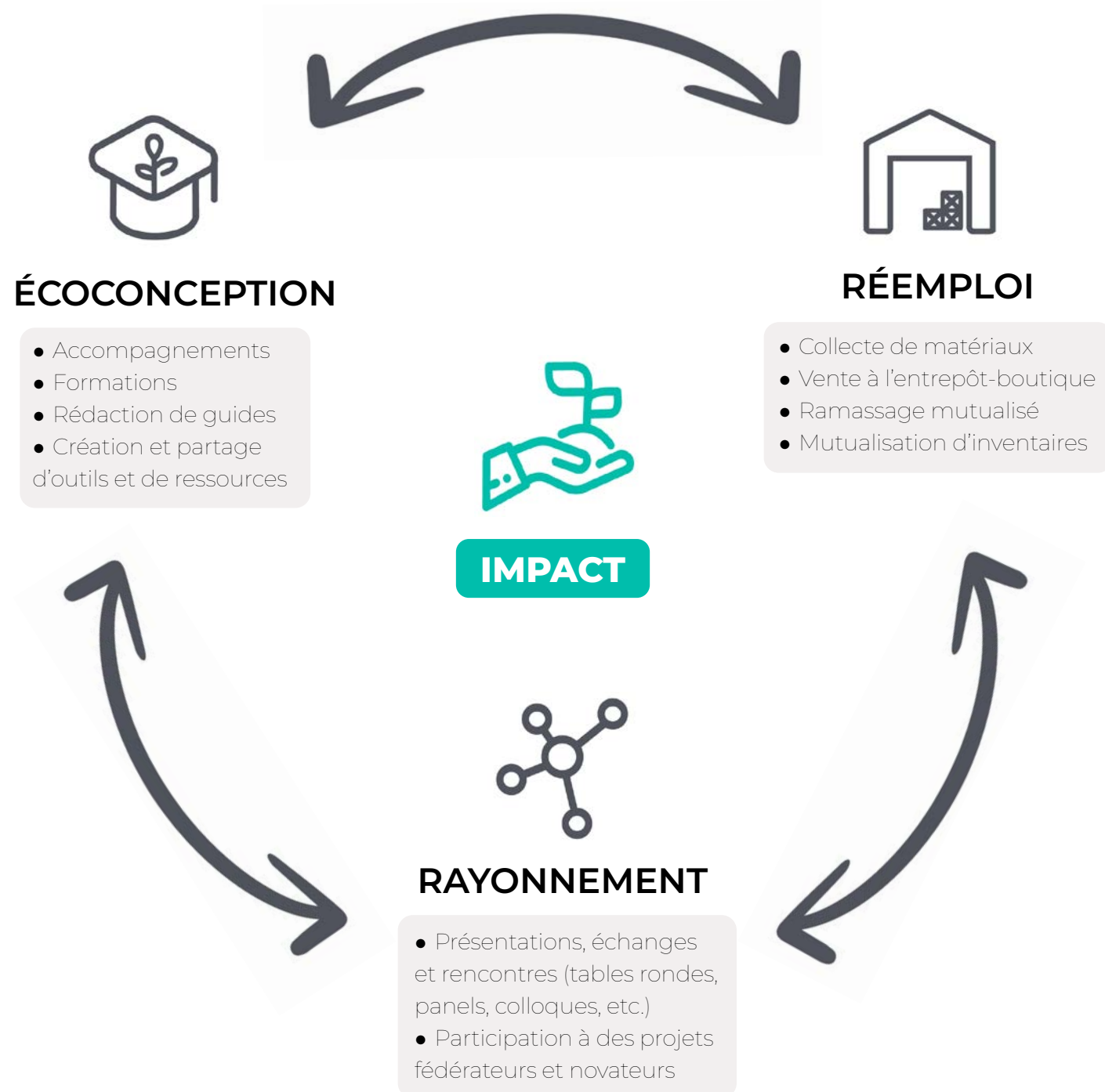
Nos valeurs

JOIE — Nous investissons nos énergies afin que la transition soit positive et agréable.

COLLABORATION — Nous travaillons à ce que la transition vers de nouvelles pratiques se fasse en collaboration avec le milieu culturel.

IMPACT — Nous concentrons nos forces là où les impacts positifs sur l'environnement et les humains sont les plus importants.

L'économie circulaire est au cœur de nos activités depuis plus de 5 ans !



PÔLE ÉCOCONCEPTION

Formations

Écoscéno offre une variété de formations en écoconception s'adressant de manière générale et/ou spécifique, à tous·tes les intervenant·es d'une équipe de production (arts vivants, muséologie, etc.).

Accompagnements

Service-conseil où notre équipe accompagne les projets de création, de l'idéation au démontage. Cette démarche offre un appui constant permettant d'intégrer des pratiques écoresponsables à chaque étape clé de la production.

PÔLE RÉEMPLOI

Collecte des matériaux

Nous acceptons les dons et notre équipe s'assure de sélectionner et de prendre en charge les matériaux et le mobilier, afin que d'autres membres de la communauté culturelle puissent en bénéficier à leur tour.

Revente des matériaux

Dans notre entrepôt-boutique, nous remettons en circulation des matériaux issus du milieu des arts afin de leur redonner une seconde vie. Réduisez l'empreinte écologique de vos créations en vous approvisionnant chez nous !

Mutualisation d'inventaires

Ce projet de bibliothèque mutualisée que nous menons permet à différentes compagnies de théâtre de mettre en commun leurs inventaires dans une seule base de données afin de rendre cet inventaire disponible aux autres compagnies de théâtre. Les compagnies restent propriétaires et responsables de leur inventaire.

RAYONNEMENT

Nous continuons de nous positionner à l'avant-poste des échanges et des réflexions autour des thèmes de l'économie circulaire et des pratiques responsables dans le milieu culturel, en participant à des événements publics pour partager notre expertise.

Conseil d'administration



PRÉSIDENT
DAVID LAVOIE
Directeur général
— Les Arts et la Ville



VICE-PRÉSIDENT
DOMINIC CHAMPAGNE
Auteur et metteur en scène
— Théâtre Il va sans dire



TRÉSORIER
MARC-ANDRÉ MALO
Senior manager - Certification
— EY



NOUVELLE MEMBRE

ADMINISTRATRICE
ÉMILIE CHABOT
Directrice du développement
et de la programmation
— Partenariat du Quartier des
spectacles



NOUVELLE MEMBRE

ADMINISTRATRICE
TANIA ORMÉJUSTE
Consultante, management et
communication



SECRÉTAIRE
ÉLÉNA DELEUZE
Avocate en droit de l'art, des
communications et du divertis-
sment — Lussier & Khouzam



ADMINISTRATRICE
CHRISTINE BÉRUBÉ
Directrice adjointe - Marketing
— La Place des Arts



MEMBRE SORTANTE

ADMINISTRATRICE & COFONDATRICE
ISABELLE BRODEUR
Codirection générale — L'Activité
Productrice — CoLAB Studios



ADMINISTRATRICE & COFONDATRICE
JASMINE CATUDAL
Directrice générale et artistique
— Espace DesPrés



ADMINISTRATRICE & COFONDATRICE
ANNE-CATHERINE LEBEAU
Directrice générale
— Écoscéno



ADMINISTRATRICE
DOMINIQUE RANDEZ
Directrice principale, gestion
des talents — Alto

Émilie Chabot et Tania Orméjuste ont rejoint le conseil d'administration et contribueront à la structuration et à la consolidation d'Écoscéno.

Nous remercions Isabelle Brodeur, cofondatrice, qui a nourri Écoscéno de son expertise depuis les tout débuts. Son soutien a été précieux au cours des années, notamment pour contribuer le développement de l'équipe interne avec son écoute bienveillante.

ADMINISTRATION



ANNE-CATHERINE LEBEAU
Directrice générale et
cofondatrice



CAROLINE MERCIER
Responsable administration et
finances



MORGANE PARENT
Responsable communications,
marketing et financement privé



ADRIEN GUILLET
Responsable communications
et marketing

PÔLE ÉCOCONCEPTION



MARIANNE LAVOIE
Directrice du pôle
écoconception



JULIE FOURNIER
Accompagnatrice et formatrice
en écoconception



COLINE DECLERCQ
Accompagnatrice en
écoconception



NADINE JAFAR
Accompagnatrice en
écoconception



DANNY GRAVEL
Coordonnateur en écoconception



CAROLINE DUHAIME
Coordonnatrice en écoconception
**En poste d'avril à août 2025*

PÔLE RÉEMPLOI



JULIE-ANNE PARENTEAU-COMFORT
Directrice technique et responsable
des approvisionnements



YANN-MARC PIGNARD
Directeur des ventes



MARISA DUEÑEZ
Coordonnatrice de projet
— mutualisation



ADRIEN AGIN
Commis-réceptionnaire



PÔLE ÉCOCONCEPTION

Conférence de Julie Fournier
Colloque international CARPA 9, 2025
École supérieure de théâtre d'Helsinki
© Écoscéno

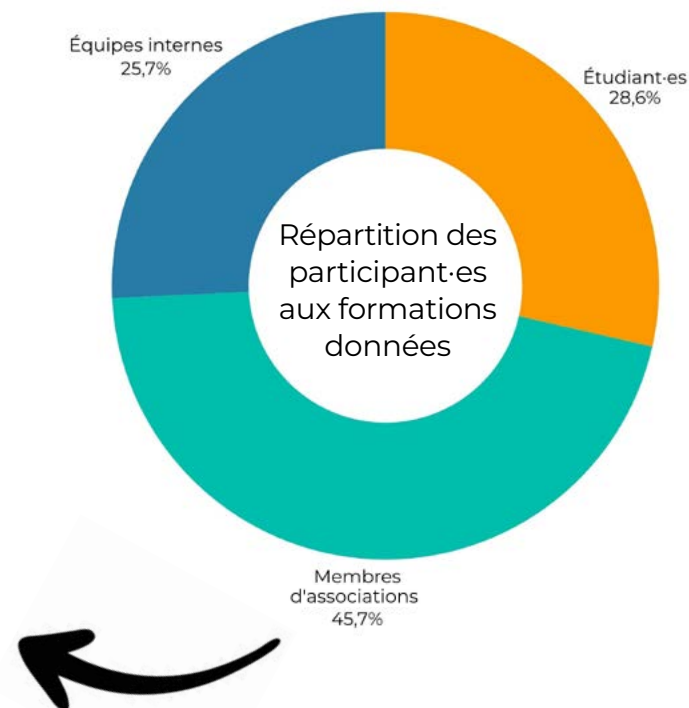
Formations et ateliers pratiques

Cette année, notre équipe a donné une panoplie de formations. La formation **ÉCOFABRICATION** a été mise de l'avant à cinq reprises. Aux côtés de Marianne Lavoie qui donne la majorité des formations, Julie Fournier a également rejoint les rangs des formatrices de l'équipe !



Classement des formations les plus données cette année :

- 16 ÉCOCONCEPTION | Guide pratique d'écoconception pour les arts vivants
- 7 ÉCOCONCEPTION | Connaissances approfondies
- 5 ÉCOFABRICATION et ÉCOCOSTUMES
- 3 ÉCOCONCEPTION | Approche régénérative
- 2 ÉCOCONCEPTION | Connaissances de base
- 1 ÉCOCONCEPTION | Leadership Residency
- 1 ÉCOCONCEPTION | Initiation
- 1 ÉCOSCÉNOGRAPHIE
- 1 ÉCOPRODUCTION



TROIS NOUVEAUTÉS DANS NOTRE OFFRE DE FORMATIONS !

Notre catalogue compte douze formations (+ ateliers pratiques) s'adressant aux équipes de création.

👉 Consulter le catalogue des formations : ecosceno.org/service-formations

🎓 Lancement d'une nouvelle formation



Lancée au début de l'année 2026, la formation **ÉCOCONCEPTION : Initiation à l'approche régénérative** a pour but de soutenir le milieu culturel à générer des impacts positifs sur les écosystèmes vivants et sociaux par la découverte de solutions proactives pour répondre aux enjeux des différents contextes. En février 2026, l'ajout de cette nouvelle formation à notre catalogue a été l'occasion pour le MEM – Centre des mémoires montréalaises d'approfondir sa réflexion sur son rôle et sa contribution au quartier dans lequel il évolue.

© Écoscéno

🎓 Collaboration avec le Conseil des arts de Montréal

Nous avons mis en place un nouveau cycle de formations annuelles offertes sans frais par le Conseil des arts de Montréal, en collaboration avec la Fondation Familiale Trottier. Ces formations **ÉCOCONCEPTION : connaissances approfondies** permettent aux artistes, artisan-es et travailleur-euses culturel-les de consolider leurs connaissances, et de gagner en autonomie en écoconception.

« Ce stage offert par le CAM, avec Écoscéno, m'a fait découvrir un monde beaucoup plus vaste que ce que j'imaginai. C'est un outil solide dans le travail et dans la vie. Que je recommande à tout le monde ! »

Jean Bard, scénographe

🎓 Ouverture aux communautés anglophones

Cette année, nous avons terminé la traduction de toutes nos formations. Nous sommes heureuses de pouvoir rejoindre les communautés anglophones au Québec et ailleurs.

NOS FORMATIONS RAYONNENT AU QUÉBEC, AU CANADA ET À L'INTERNATIONAL !

✿ Trois jours de formation intensive pour les enseignant·es de l'École supérieure de théâtre de l'UQÀM



Les enseignant·es de l'École supérieure de théâtre de l'UQÀM ont suivi trois jours de formation intensive couvrant l'essentiel des formations **ÉCOCONCEPTION** : *Connaissances approfondies*, **ÉCOFABRICATION** et **ÉCOCOSTUMES**. Données en janvier 2026, ces formations leur permettront de transmettre ces nouvelles connaissances à la relève.

« Je suis vraiment reconnaissante du partage de connaissances, de votre générosité et de l'immense travail de recherche que vous nous avez transmis. Cette formation ouvre déjà des pistes de réflexion importantes sur la manière dont nous souhaitons nous positionner comme institution de formation. Votre perspective, parfaitement alignée avec notre désir collectif de prendre soin — des personnes, des processus et de notre environnement — est essentielle, et j'espère qu'elle inspirera nos prochaines années. »

Azraëlle Fiset Santos-Foisy,
Chargée de projet - direction technique à l'École supérieure de théâtre de l'UQÀM

🌐 Formation et présentation à CARPA9, Helsinki, Finlande



© Écoscéno

Ce colloque international a réuni les principaux acteurs des arts vivants. Axée sur l'écoconception, l'édition 2025 a mis pour la première fois l'urgence climatique au cœur de sa programmation, en interrogeant le rôle et la responsabilité du milieu artistique. Marianne Lavoie y a présenté la formation sur l'approche régénérative, tandis que Julie Fournier a présenté les outils et ressources en écoconception développés au Québec.

✿ Formation à la 13^e édition des stages de perfectionnement professionnel, Winnipeg



© Vincent Blais

L'Association des théâtres francophones du Canada nous a invitées à organiser un stage sur l'écoconception au Théâtre Cercle Molière. C'est ainsi qu'en décembre 2025, Carine Belmont et Aurélie Nana Forson ont reçu une formation de 40 heures couvrant une grande partie de notre catalogue de formations suivie d'un projet personnel afin de bien intégrer toutes les notions abordées.

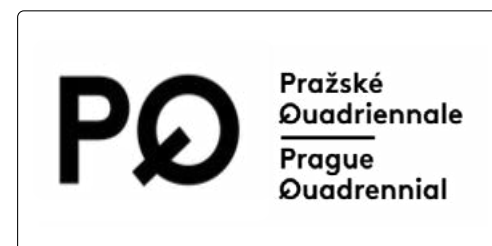
✿ Deux jours de formation pour les participant·es de l'Artistic Leadership Residency de l'École nationale de théâtre du Canada



© École nationale de théâtre

Chaque année, l'ENTC accueille des professionnel·les du milieu évoluant à travers le Canada afin d'aborder des sujets actuels. La thématique *Environmental Sustainability through the Lens of Technical Directors and Directors of Production* rejoignait nos réflexions sur l'écologie et l'écoconception. Nous avons donné une formation intensive sur deux jours à une cohorte principalement composée de directeur·trices techniques et de production d'autres provinces canadiennes. Les réflexions qui ont émergé de cette résidence ont été très enrichissantes pour l'équipe.

🌐 Élaboration des critères de sélection des expositions de la Quadriennale de Prague 2027, République tchèque



À la suite de notre présence remarquée à la Quadriennale de Prague en 2023, nous avons eu l'honneur de nous voir confier l'élaboration des critères de sélection des expositions de l'édition 2027.

Accompagnements de projets

Les accompagnements sont un service-conseil personnalisé où notre équipe collabore avec les équipes de création, de l'idéation à la remise en circulation des matériaux, afin d'y intégrer les principes d'écoconception. Cette année, nous avons eu la joie d'accueillir Nadine Jaafar en tant qu'accompagnatrice en écoconception !



Institutions accompagnées en 2025-2026 :

✓ Stratégie de sobriété numérique avec la Camaraderie



© La Camaraderie

Dans le cas de la firme de design La Camaraderie pour l'exposition *Entre deux marées, un monde à conserver* au Centre d'interprétation Parc Nature Pointe-aux-Outardes, la sobriété numérique a été mise de l'avant. Pour la première fois, nous avons calculé l'impact de l'utilisation de téléviseurs dans un musée ! En optant pour une approche *low tech*, 2 800 kg de Co2e seront évités sur une période de 10 ans.

L'ÉCOCONCEPTION MISE EN PRATIQUE

Voici les 4 principales familles de stratégies d'écoconception* que l'on retrouve fréquemment dans nos collaborations pour atteindre une plus grande écoresponsabilité :

- Conception écologique
- Anticipation de la prochaine vie des matières
- Approvisionnement responsable
- Transformation et fabrication écoresponsables

*Pour en savoir plus, consultez le [guide pratique d'écoconception pour les arts vivants](#).

✓ Stratégie de valorisation des savoir-faire avec Duceppe

Au-delà de la matière, ce sont des personnes, des gestes et des connaissances transmises entre générations qu'il faut préserver. C'est le choix qu'a fait Cynthia St-Gelais, conceptrice costumes, de privilégier des savoir-faire sur *Janette*, chez Duceppe. Quatre Cercles des fermières ont été invités à prendre part au projet collaboratif d'une courtépointe de grande qualité.



© Danny Taillon

QUELQUES FAITS SAILLANTS D'ACCOMPAGNEMENTS CETTE ANNÉE !



© Maxime Côté
Surcyclage de mannequins dénichés à Écoscéno
Le menteur, ENTIC - scénographie de Tiphaine Bézie



© Danny Taillon
Charpente en bois créée, puis réemployée par Linéaire
Frères, Théâtre Duceppe



© Danny Taillon
47 % du décor provient d'inventaire
Rue Duplessis | Ma petite noirceur, Théâtre Duceppe



© Mariène Célineau Payette
82,5 % des accessoires sont remis en circulation
Pleurs, Nouveau Théâtre Expérimental



© AwesonePhotography
Sensibilisation au surcyclage à un public large
Le marché des chimères, Les précieuses fissures



© Danny Taillon
1,4 tonne de bois récupérée par l'organisme
d'économie sociale Groupe Information Travail
Tupqan | Nos territoires intérieurs, Théâtre Duceppe

Guide pratique d'écoconception pour les arts vivants

Le 4 juin 2025, l'ambitieux projet de créer le *Guide pratique d'écoconception pour les arts vivants* a vu le jour ! La communauté a pu découvrir pour la première fois ce nouveau guide lors des Terrains de jeux du Festival TransAmériques. Le guide a aussi été présenté lors du Marché International de cirque contemporain à la TOHU et à un Lunch-causerie à la Machinerie.

📖 Consulter le guide : ecoscano.org/guide-decoconception



© Écoscéno



© Vivien Gaumand

🎓 Plusieurs membres de ces associations ont pu suivre notre nouvelle formation sur le guide, offerte en collaboration avec le Festival TransAmériques :

- Association des compagnies de théâtre
- Association des professionnels des arts de la scène du Québec
- Conseil québécois du théâtre
- En piste
- Festival TransAmériques
- Fusion Jeunesse
- Professional Association of Canadian Theatres
- Regroupement québécois de la danse
- Théâtres Unis Enfance Jeunesse
- TOHU
- Université Concordia
- Université du Québec à Montréal

🌍 Le guide est même consulté outre-mer ! Il est utilisé par les enseignant·es et les étudiant·es de l'École nationale supérieure des arts décoratifs à Paris dans le cadre de cours offerts par l'écoscénographe Annabel Vergne.

Nouveaux projets d'éco-conception et outils partagés

Fortes de plusieurs années d'expérience dans l'accompagnement d'une grande variété de productions culturelles, nous avons eu l'occasion de mettre à profit notre expertise sur trois nouveaux projets.

Nos services ont évolué afin d'accompagner les institutions de façon plus systémique dans leur démarche écoresponsable. Nous offrons maintenant des accompagnements pour :

- l'élaboration de plans d'action et de politiques de développement durable ;
- l'élaboration et la mise en œuvre de parcours d'apprentissage ;
- la réflexion sur le rôle de l'institution dans son écosystème ;
- la pérennisation de l'écoconception dans les structures à travers la transformation des outils internes sur mesure.

CAISSE À OUTILS DE LA MACHINERIE

Nous pensons que pour enclencher un véritable changement, les connaissances doivent être accessibles à toutes et à tous. Nous sommes très heureuses d'avoir collaboré avec la Machinerie pour travailler sur leur nouveau parcours de transition socioécologique !

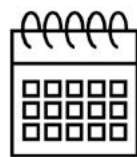


Tableau d'écoconception

Faites le suivi de l'écoconception de votre projet avec des indicateurs de circularité et les stratégies d'écoconception employées.



Aide-mémoire de l'écoconception

Suivez les étapes pour mettre en place le processus d'écoconception de votre projet.



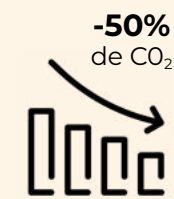
Budget socioécologique

Établissez votre planification financière en y intégrant l'écoresponsabilité, l'écoconception et la rémunération équitable du travail.

📄 [Accéder à ces outils sur le site de la Machinerie :](#) [Caisse à outils](#)

BILAN QUINQUENNAL DU THÉÂTRE DUCEPPE

Après plus de cinq ans de collaboration avec le Théâtre Duceppe, couvrant 21 productions à travers six saisons, nous avons fait le bilan de ce partenariat soutenu. Ce travail a également mis en lumière l'ampleur des efforts réalisés au cours des dernières années ainsi que l'engagement constant de l'équipe du Théâtre Duceppe et de ses collaborateur·rices et travailleur·euses autonomes.



Cette étude de cas unique en son genre a permis de faire ressortir des données inédites dans le milieu culturel canadien, et même à l'échelle mondiale : l'écoconception permet de diminuer de moitié l'impact carbone de la scénographie des productions !

Trois points saillants issus de ce bilan quinquennal :



75 nouveaux produits et matières écoresponsables testés

Duceppe participe à l'intégration de nouvelles matières écoresponsables de fournisseurs locaux en les testant pour la création de décors, accessoires et costumes.



Plus de 60 concepteur·rices et professionnel·les du milieu culturel ont participé à la démarche en écoconception

Les équipes de Duceppe participent activement à l'intégration des nouvelles pratiques en écoconception. Bravo à toutes et tous pour l'énorme travail fourni par les équipes !



97 tonnes de matières s'inscrivant dans une démarche circulaire

Incluant plus de 42 tonnes de matières trouvées en réemploi et plus de 55 tonnes de matières remises en circulation.

📄 [En savoir plus sur l'écoresponsabilité chez Duceppe :](#) duceppe.com/ecolo

PROJET DE RECHERCHE DE CHRISTOPHE AUDOLY



© Écoscéno

De septembre 2025 à mars 2026, nous avons accueilli un chercheur en stage Mitacs de l'École de technologie supérieure afin d'améliorer nos capacités à obtenir des données carbone et systémiques.

En interrogeant l'empreinte carbone comme seule évaluation des bénéfices de l'écoconception en scénographie, Christophe Audoly nous a permis de calculer l'impact carbone de nouvelles matières, de perfectionner nos outils et d'élaborer une carte des impacts bénéfiques de l'écoconception et du réemploi ancrée dans notre territoire.

«Projet de recherche — Évaluer l'impact de l'écoconception en scénographie au-delà du tunnel carbone», Christophe Audoly :

[Lire l'article sur notre blogue](#)

PROJETS EN COURS

🎯 Parcours d'apprentissage avec le Théâtre Denise-Pelletier



© Théâtre Denise-Pelletier

Cet accompagnement a été possible grâce à l'entente territoriale du CAM CALQ

Nous accompagnons le Théâtre Denise-Pelletier dans le développement d'un parcours d'apprentissage qui vise à outiller les équipes artistiques, techniques et administratives dans les processus de création et de production. L'objectif est d'intégrer plus concrètement les principes d'écoconception au sein des pratiques de l'organisme, en favorisant une appropriation progressive et collective des enjeux socioécologiques propres au milieu du spectacle vivant. L'accompagnement se déroule sur une saison complète et vise l'autonomie de l'équipe à la fin du projet.

🎯 R.É.C.I.T.S. : outiller les musées montréalais dans l'adoption de solutions circulaires et régénératives !



Déployée sur deux ans, cette cohorte d'accompagnement a pour objectif de transformer les pratiques du secteur muséal montréalais vers une plus grande circularité. R.É.C.I.T.S. est porté par Écoscéno et Rümker, il est réalisé avec le soutien de la Ville de Montréal dans le cadre du programme Entreprendre pour le climat et la circularité avec la participation financière du Ministère de l'Emploi et de la Solidarité sociale.

« En 2050, le secteur muséal sera circulaire et solidaire en favorisant la connexion avec les communautés. » Cette vision commune prometteuse et engageante est le fruit du premier atelier de R.É.C.I.T.S. qui a eu lieu à Écoscéno le 5 décembre 2025.

La transition à des pratiques plus circulaires priorisant la circulation des matériaux et des idées est propulsée à travers cette cohorte par le travail en ateliers de concertation. L'émergence de solutions communes et collectives est un puissant levier de transformation.



© Écoscéno

Francis Desmarais, Geneviève Larouche, Caroline Truchon, Pascale Nolet, Maude Desjardins, Marion Riberolles, Julien Bouchard, Inès Maillard, Sandrine Héroux, Camille Mahdavian, Vanessa Michaud, Josée Saint-Louis, Vanessa Michaud, Martine Couillard, Josée Saint-Louis, Sandy Belley, Marie-Anne Miljours, Frédérique Majeau, Anne-Catherine Lebeau, Marianne Lavoie, Danny Gravel

Institutions participantes :



Sept institutions montréalaises et la Société des musées du Québec s'engagent ainsi jusqu'en 2027 à travailler ensemble à développer de nouvelles pratiques qui entraîneront d'autres institutions montréalaises et québécoises dans la transition.



PÔLE RÉEMPLOI

Démontage d'une structure remise
en circulation, 2026 © Écoscéno

Collecte de dons

Cette année, le pôle réemploi a assuré une belle progression de 60 % du poids total de matériaux collectés à l'entrepôt-boutique ! Le service de transport mutualisé lancé en avril 2025 a permis de dévier de l'enfouissement plus de dix tonnes supplémentaires de matières par rapport à l'année précédente 2024-2025 !

+60%
par rapport
à 2024-2025

33,6

tonnes de matériaux reçus à l'entrepôt

119

offres de dons acceptées, dont 61 d'organismes culturels

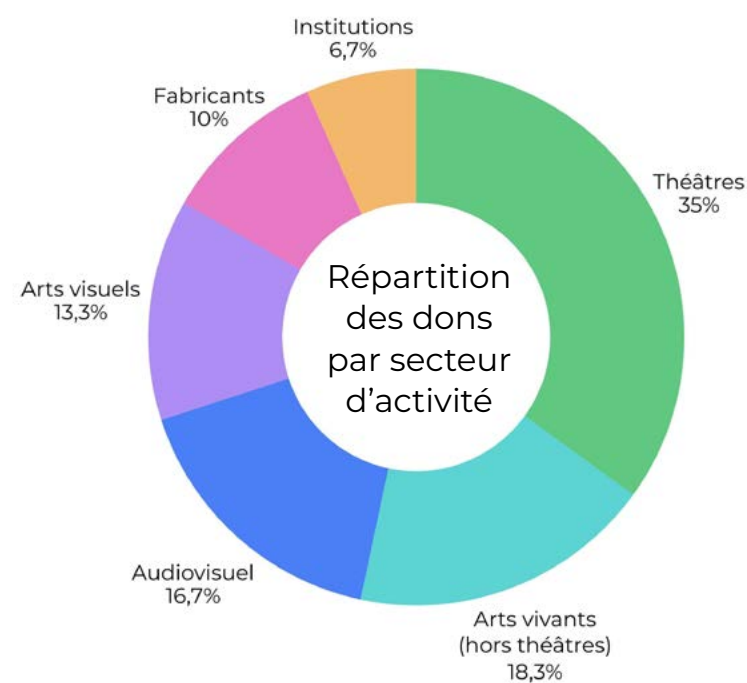
35%

de dons proviennent du milieu théâtral

3,8

tonnes pour le don le plus important

Les soumissions de dons sont reçues par le formulaire dédié et sont ensuite étudiées par l'équipe. Si le don est accepté, les matériaux sont inventoriés et remis en vente à l'entrepôt-boutique.



Donner des matériaux et des éléments de décors :

[Formulaire de don](#)



Ramassage mutualisé au MEM, aux Grands Ballets Canadiens et à Créantec (fév. 2026) © Emmanuel Cognée



Entrée de l'entrepôt-boutique d'Écoscéno © Écoscéno



Travail de l'équipe du pôle réemploi © Écoscéno



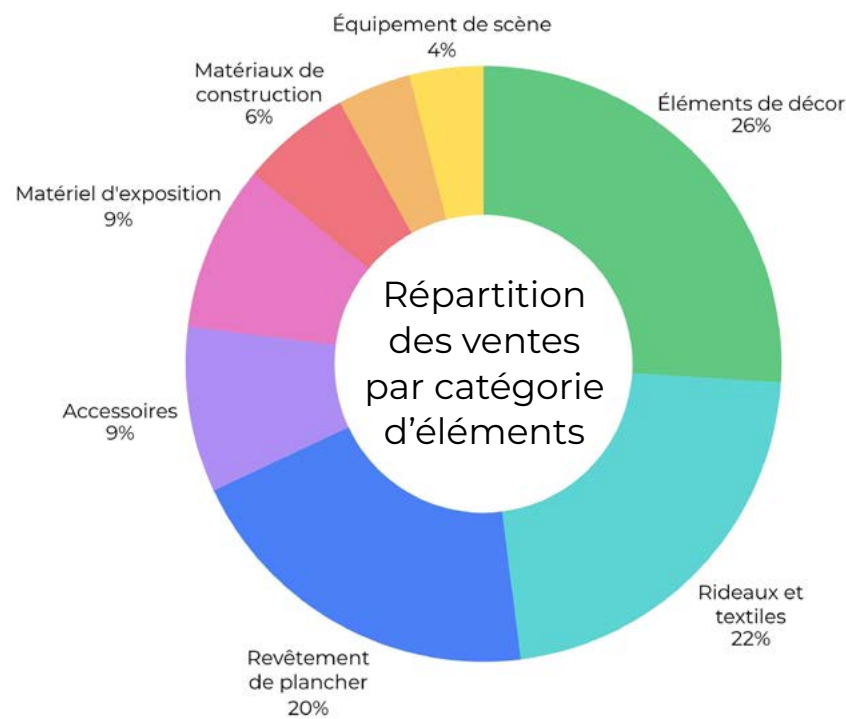
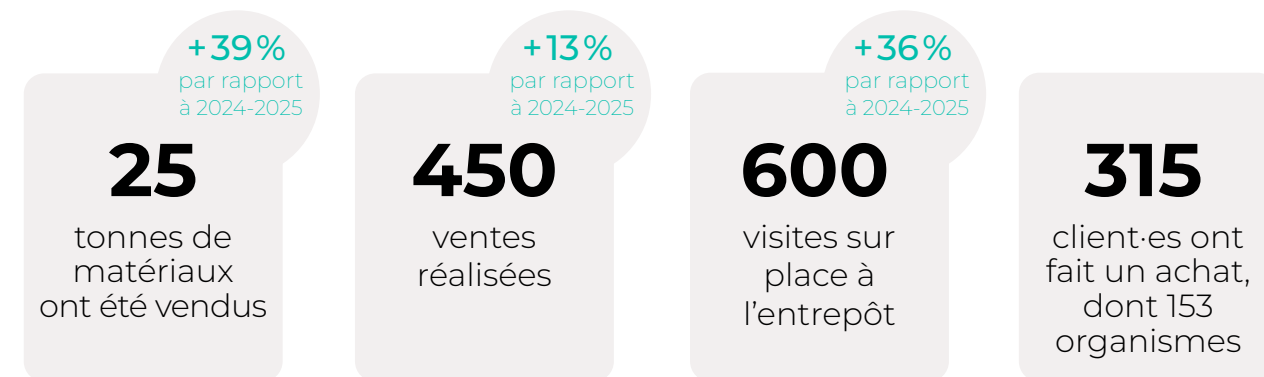
Il nous arrive de mettre en vente des éléments assez incongrus. Cette année, par exemple, nous avons proposé une forêt d'arbres de Noël, des palmiers et même une voiture ! Photos issues de notre catalogue en ligne boutique.ecosceno.org © Écoscéno



Julie-Anne Parenteau-Comfort, directrice technique et responsable des approvisionnements du pôle réemploi, avec « l'œuf de dinosaure ». © Écoscéno

Vente à l'entrepôt-boutique

Nous proposons une diversité de matériaux, d'éléments de décor, de rideaux et textiles scéniques, de meubles et d'accessoires en vente sur place à l'entrepôt-boutique et sur le catalogue en ligne. Cette année la catégorie « Éléments de décor » est celle où il y a eu le plus de remises en circulation (26%) !



Parcourir les éléments que nous vendons :

[Catalogue en ligne](#)

UN BEL EXEMPLE DE CIRCULARITÉ DE LA SCÈNE À L'EXPOSITION !

Nous avons reçu cette grande structure métallique en juin 2024 de la compagnie Post-humains, qui avait été créée pour un spectacle coproduit avec le Centre du Théâtre d'Aujourd'hui (CTDA) et le Festival TransAmériques (FTA).



© Patrice Charbonneau-Brunelle

Don
issu du secteur
théâtral



© Écoscéno

Surcyclage
dans le secteur
muséal



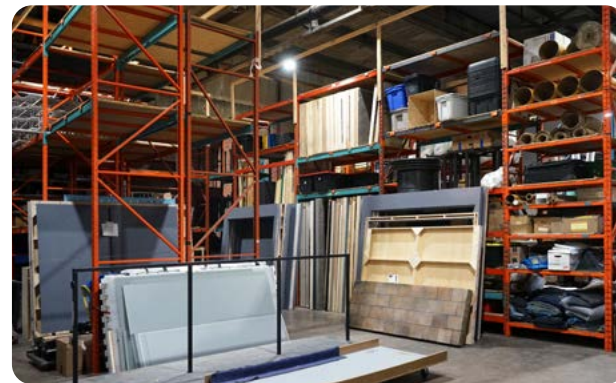
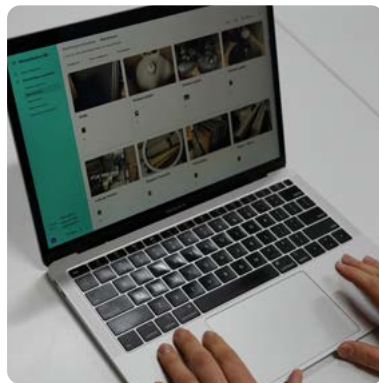
© Gaufab

© Julie Scheid

Une fois la structure inventoriée, nous l'avons mise en vente. Nous ne pouvions pas imaginer meilleure remise en circulation que ce surcyclage qu'a fait Julie Scheid en collaboration avec l'atelier Gaufab, pour une exposition au Musée du patrimoine d'Arvida à Jonquière. Voici un bel exemple d'économie circulaire dans le milieu culturel !

Mutualisation d'inventaires

Ce projet de bibliothèque mutualisée permet à différentes compagnies de théâtre de mettre en commun leurs inventaires dans une seule base de données afin de rendre cet inventaire disponible aux autres compagnies de théâtre. Les compagnies restent propriétaires et responsables de leur inventaire. Nous travaillons de pair avec d'autres initiatives de mutualisation d'inventaires, telle la *Circulaire* de la Remise Culturelle à Québec, afin d'établir une communauté de pratique et de développer des synergies.



Interface partagée de la mutualisation d'inventaires et vue d'une partie du stock mutualisé.

© Écoscène

Partenaires fondateurs :



Nouvelles compagnies :



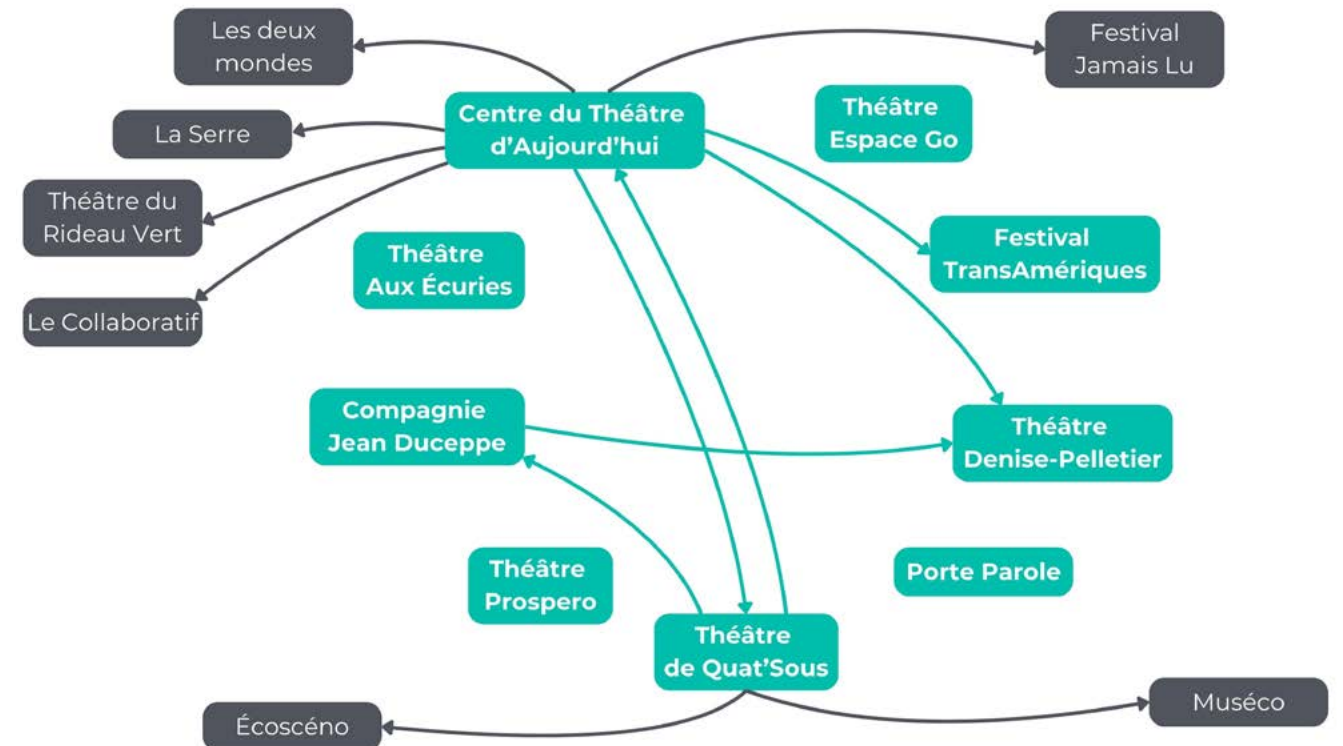
DÉVELOPPEMENT DU FONCTIONNEMENT DE LA BIBLIOTHÈQUE MUTUALISÉE

Sur une année, du 1^{er} avril 2025 au 31 mars 2026.



CARTE DES EMPRUNTS RÉALISÉS VIA LA PLATEFORME D'INVENTAIRES MUTUALISÉS

Sur cette visualisation en date du 31 mars 2026, les membres partenaires sont en vert et les membres participants en noir.





RAYONNEMENT D'ÉCOSCÉNO

Table ronde au Prix Vivats 2025
©Maude Desbois

Présentations publiques

« CRÉER AUTREMENT : PRATIQUES CULTURELLES ET ÉVÉNEMENTIELLES CIRCULAIRES » — Table ronde au Prix Vivats du Conseil québécois des événements écoresponsables au Théâtre Paradoxe, Montréal (nov. 2025)



Une discussion inspirante avec Grégory Pratte du balado *Ça va mieux qu'on pense* et Ariane Lessard de Recyc Québec animée par Léa Philippe, directrice artistique et générale du Festival des arts de ruelles (FAR).

« INSPIRER DES SOLUTIONS D'ÉCONOMIE CIRCULAIRE RÉUSSIES POUR LES DIRIGEANTS MUNICIPAUX » — International Urban and Regional Cooperation North America (IURC-NA), Montréal (avr. 2025)



Nous avons eu l'honneur de présenter Écoscéno à une délégation de 25 représentant-es municipaux de villes internationales dans le cadre des Assises de l'économie circulaire 2025.

« RÉEMPLOI DES MATIÈRES : PARTENARIATS STRUCTURANTS ET PARTAGES DE BONNES PRATIQUES » — Table ronde à l'Événement régional en économie circulaire de Synergie économique Laurentides à Sainte-Thérèse (nov. 2025)



Animée par Solen Martin-Déry du TIESS (Territoires innovants en économie sociale et solidaire) et Judith Dorais, directrice générale de l'Association des ressourceries du Québec, avec La Coop Tricentris, Surcy, les Magasins Partage et la Ressourcerie Dépanne-Tout.

« LA CULTURE EST MORTE, VIVE LA CULTURE ! » — Table ronde organisée par le comité Gestion et Culture de HEC Montréal (fév. 2026)



Animée par Charlotte Gagnon, gestionnaire Action sociale et éducation à l'Opéra de Montréal, cette soirée célébrait les bons coups d'Écoscéno et du Théâtre Prospéro, représenté par Vincent de Repentigny.

Présentations publiques (suite)

«MUTUALISATION, COOPÉRATION, FINANCEMENT : LA TRANSITION SOCIO-ÉCOLOGIQUE UNE OPPORTUNITÉ ÉCONOMIQUE ?» — Symposium de la Machinerie des Arts, au Théâtre Aux Écuries, Montréal (mars 2026)

«CRÉER AUTREMENT : LA TRANSITION ÉCOLOGIQUE COMME MOTEUR ARTISTIQUE» — Table ronde organisée par Le Cube et Maison Théâtre, à la Maison Théâtre, Montréal (fév. 2026)

«ECO-CONSCIOUS THEATRE PRACTICES IN MONTREAL» — Symposium de Infinithéâtre et du Collège John Abbott, La Chapelle, Montréal (fév. 2026)

«EDUCATION COMMITTEE» — Conférence à la Journée d'études organisée par le Theatre Green Book, en ligne (fév. 2026)

«ANCRER LA MUTUALISATION DANS SON MILIEU : DÉFIS ET OPPORTUNITÉS» — Panel au 48^e colloque de la Société des musées du Québec au Palais des congrès de Montréal (oct. 2025)

DÉMARCHE RÉGÉNÉRATIVE EN MUSÉOLOGIE — Conférence de MUSÉCO, la communauté de pratique en écoconception pour le milieu muséal québécois à Écoscéno, Montréal (sep. 2025)

«MATIÈRES VIVANTES : TRANSFORMATION DES PRATIQUES DE CONCEPTION D'EXPOSITION» — Conférence à la journée d'études de l'Université du Québec en Outaouais à l'UQO, Gatineau (juin 2025)

«ÉCOLOGIE ET ACCESSIBILITÉ : COMMENT ALLIER LES DEUX DANS UN PROJET DE CRÉATION ?» — Tables rondes du Théâtre déchaînés et de « La tournée éco-responsable et accessible » à l'Université Concordia, Montréal (avr. 2025)

Dans les médias



RADIO

R.É.C.I.T.S, LA COHORTE DE MUSÉES MONTRÉALAIS ENGAGÉS DANS LA CIRCULARITÉ

Émission *L'Effet durable* diffusée sur CIBL 101.5 FM (avril 2026)

[Écouter l'émission](#)



PRESSE

EXPO-SCÈNE MET DE L'AVANT L'INNOVATION ET L'ÉCORESPONSABILITÉ

Article de Sophie Bernard publié dans Qui fait Quoi (avril 2026)

[Lire l'article](#)



VIDÉO

3^e ÉPISODE DU BALADO L'EFFET CIRCULAIRE : REVISITER LES DÉCORS

RECYC-QUÉBEC (avril 2025)

[Voir la vidéo](#)



VIDÉO

COMMENT RÉDUIRE DE FAÇON SYSTÉMIQUE NOTRE CONSOMMATION D'EMBALLAGES À USAGE UNIQUE ?

Emballages Carrousel, avec le Centre Éco-Innov (nov. 2025)

[Voir la vidéo](#)



VIDÉO

ÉCOSCÉNO : EMBRASSER LA CIRCULARITÉ DANS L'INDUSTRIE CULTURELLE

CERIEC | RRECQ (juin 2025)

[Voir la vidéo](#)



VIDÉO

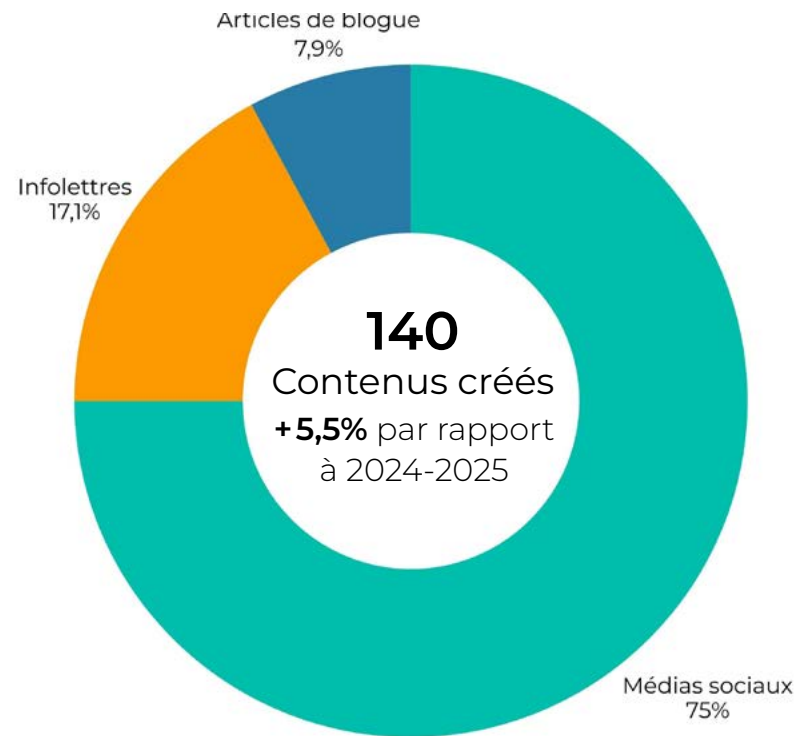
DÉCOUVREZ L'ÉCONOMIE QUI TRAVAILLE POUR PRÉSERVER VOTRE ENVIRONNEMENT

Chantier de l'économie sociale (avril 2025)

[Voir la vidéo](#)

Bilan des communications

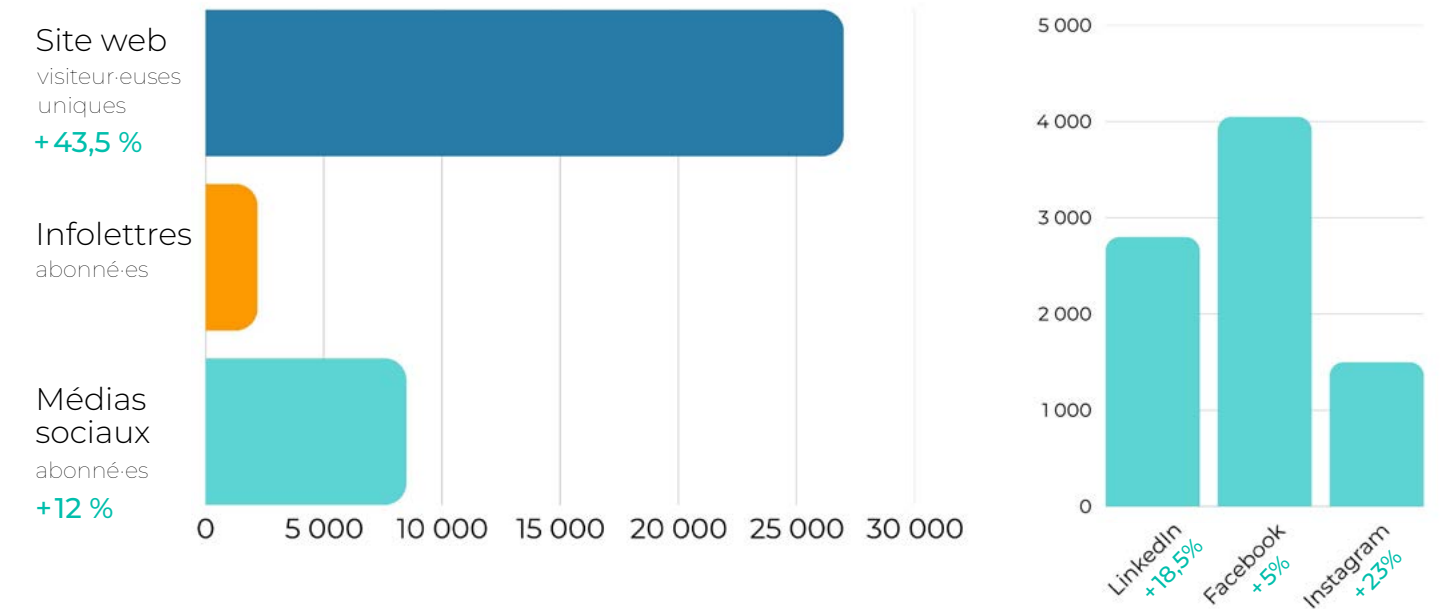
PRODUCTION DE CONTENUS



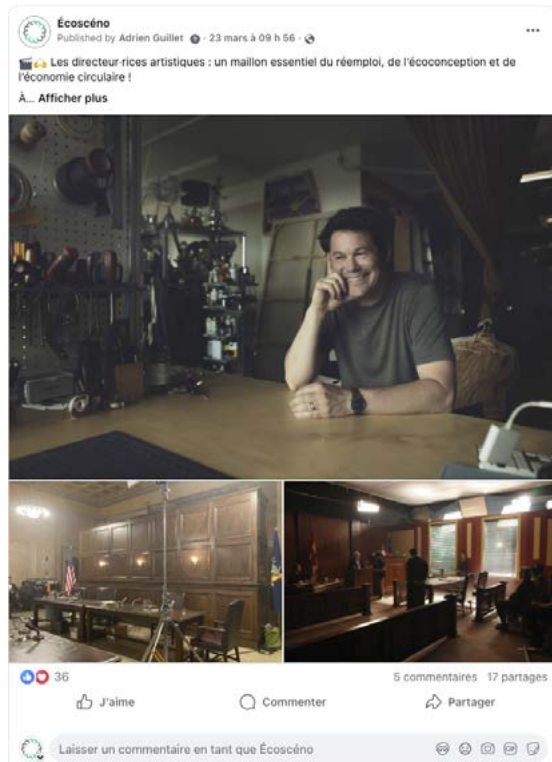
Cette année se distingue par une **hausse globale du volume de contenus produits**. La légère diminution des publications sur les médias sociaux reflète un choix stratégique : privilégier des contenus à plus forte valeur ajoutée, en limitant les republications et les redondances.

PORTÉE GLOBALE

Les pourcentages en vert sont les taux d'augmentation par rapport à 2024-2025.



La portée des communications est en forte progression, soutenue par la hausse marquée des visiteur-euses web et des abonné-es sur les médias sociaux. **L'engagement se renforce**, avec des performances élevées de l'infolettre et des interactions soutenues sur les médias sociaux.



Diffusée le 23 mars 2026 sur notre page Facebook, cette publication compte 8390 vues et 825 interactions. **C'est notre meilleur coup de l'année tous médias sociaux confondus (Facebook, Instagram, LinkedIn) avec un taux d'engagement de 16,3 % !**

S'inscrivant dans une série de publications pour mettre en lumière notre travail de réduction des matières résiduelles issues du secteur audiovisuel via le Programme de contributions financières pour la transition écologique, ce portrait du directeur artistique Jonas Veroff Bouchard salue son travail sur le décor d'un sketch du *Bye Bye 2025* dans lequel il a intégré plus de 400 kg d'éléments de décors réemployés.

[Consulter la publication](#)

ENGAGEMENT



Site web

Nombre de sessions : 40 500
Durée moyenne 1m 34s
Taux d'engagement 43,5 %



Infolettres

Taux d'ouverture 51,24 %
+12 % par rapport à 2024-2025
Taux de clics 13,25 %
+12 % par rapport à 2024-2025



Médias sociaux

Taux d'engagement 30 %
LinkedIn 8,5 %
Facebook 46,5 %
Instagram 25 %



Un moteur de transformation écologique !

« À Montréal, un petit miracle se produit chaque jour pour que le milieu culturel adopte les meilleures pratiques possibles. Ce miracle est l'œuvre d'une poignée de femmes et d'hommes qui réunissent les artistes et artisan·es qui ont à cœur de rencontrer les exigences écologiques en passant concrètement de la parole aux actes. Ce changement important a besoin du soutien massif de complices qui participent à l'aventure.

Je suis fier de souffler dans la voile d'Écosceno et je vous invite à donner, vous aussi, à la hauteur de vos moyens. Pour que ce petit miracle devienne une habitude, que l'on puisse ensemble s'inventer des façons de faire viables, en cohérence avec nos espérances pour la suite du monde. »

DOMINIC CHAMPAGNE

Vice-président du conseil d'administration d'Écosceno
Auteur et metteur en scène, *Théâtre Il va sans dire*

Avec votre appui, des artistes, des artisan·es et des organisations culturelles peuvent réaliser leur ambition de créer de façon plus durable !

Écosceno agit concrètement :

- En récupérant et en remettant en circulation des éléments de décors
- En remettant en circulation les matériaux dans sa boutique de seconde main
- En développant un service de mutualisation d'inventaires
- En formant les équipes de création en écoconception
- En guidant les équipes de production vers des choix plus durables de décors, accessoires et costumes



Contribuez maintenant !

[Formulaire de don](#)



Écosceno a besoin de vous !

« Contribuer à la hauteur de mes capacités à transformer les pratiques pour créer des œuvres fortes qui prennent soin de l'environnement, c'est une grande motivation chaque jour ! Constaté comment l'énergie et le temps investis par l'équipe d'Écosceno ont déjà transformé les pratiques du secteur en cinq ans nous donne l'élan d'agrandir la communauté pour multiplier nos impacts. »

ANNE-CATHERINE LEBEAU

Directrice générale et cofondatrice d'Écosceno

Grâce à vous :

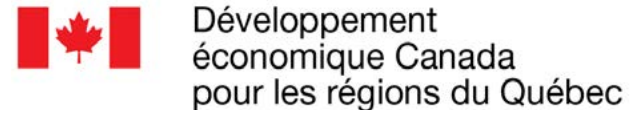
- Des décors seront réutilisés
- Des matériaux seront détournés de l'enfouissement
- Des équipes seront formées à l'écoconception
- Des pratiques plus durables se déploieront dans tout le milieu culturel

Chaque don fait avancer la transition !

En faisant un don, vous rejoignez le cercle des ami·es d'Écosceno — des personnes convaincues, comme vous, que la culture représente une force d'inspiration puissante qui propulse le changement. Chaque contribution amplifie ce mouvement collectif et crée un effet d'entraînement qui transforme nos façons de créer, de produire et de consommer. Notre objectif est de recueillir 150 000 \$ sur trois ans.

Merci au Conseil des arts de Montréal pour son Parrainage fiscal qui nous permet d'accélérer la transition écologique en propulsant l'économie circulaire dans le secteur culturel.

BAILLEURS DE FONDS



Nous remercions chaleureusement nos nombreux partenaires, bailleurs de fonds, artistes, travailleur·euses culturel·les ainsi que notre fidèle clientèle pour leur confiance et leur engagement.

PARTENAIRES



ECOSCENO.ORG
info@ecosceno.org

438 889-4317



2350, rue Dickson
local 600 - porte de garage 24
Montréal (Québec) H1N 3T1

Correction : Annie Perreault
Graphisme : Adrien Guillet
© Écoscéno, 2026